

Arheološka lokacija Popov hendek Tešanj

Ago Mujkanović i Admir Agić, Tešanj 2018. godina

Rezime. Arheološko nalazište Popov hendek smješteno je u sjevernoj Bosni, općina Tešanj na brdu istočno od starog grada Tešanj. Prijašnjim istraživanjima potvrđeno je korištenje ove lokacije još u bronzano doba kao i kontinuitet u kasnijem korištenju i boravku ljudi. Lokacija je bogata nalazima iz raznih doba i smještena je blizu drugih arheoloških lokacija sa kojima se može dovesti u kontekst, što je čini odličnim kandidatom za buduća istraživanja. U mjesecu oktobru 2018. godine u organizaciji Muzeja u Tešnju a u okviru projekta zaštite arheoloških lokacija općine Tešanj ovo nalazište je ponovo aktuelizirano i pripremljeno za dalja istraživanja. Površinskim pregledom lokacije u oktobru 2018. godine pronađeni su artefakti iz raznih doba a najstariji iz bakarnog doba.

Gljučne riječi. arheologija, bakarno doba, mikroliti

Osnovni podaci

Vrsta nalazišta: gradinsko naselje iz bakarnog doba

Oznaka nalazišta: AN-TEŠ-026

Koordinate: 44.612946, 17.992840

Nadmorska visina: 275 m

Naziv parcele: Popov hendek

Oznaka parcela: 238/1

Površina parcele: 18.733 m²

Vlasništvo: H. Bajraktarević

Uvodni dio. Područje općine Tešanj, kao i njena šira okolina, sjeverna Bosna, ima izuzetno bogatu prošlost doseljavanja i življenja. Tragove svog kretanja i zadržavanja na ovome prostoru ostavili su još paleolitski lovci i sakupljači, iz roda homo, čak i dosta prije dolaska Homo sapijensa, naših direktnih predaka u Europu. Sjeverna Bosna se geografski nalazi u okviru centralnoeuropskog panonskog bazena i to na njegovoj južnoj granici. Centralnoeuropski panonski bazen zatvoren je planinskim lancima Karpata, Dinarida i Alpa, osim na mjestima gdje najveća europska rijeka Dunav ulazi, tj. izlazi iz bazena. Sjeverna Bosna je geografska regija ograničena planinskim lancem Dinarida sa juga, rijekom Drinom sa istoka, rijekom Savom sa sjevera i rijekom Unom sa zapada.



SLIKA – Položaj sjeverne Bosne u Centralnoeuropskom panonskom bazenu

Rijeka Bosna je od najstarije prošlosti važna prirodna komunikacija između panonsko-

podunavskog prostora na sjeveru, te unutrašnjosti dinarskog područja, odnosno jadranskog zaleđa i istočne obale Jadranskog mora. Doline pritoka Bosne, Usora i Spreča, bile su važni migracioni pravci, kao i rijeka Ukrina koja povezuje ovaj teritorij sa rijekom Savom i dalje na sjever. Novija istraživanja su pokazala da se elementi kontinuiteta i homogenosti fenomena materijalne kulture češće nalaze kod zajednica koje su smještene u izoliranijim prostorima ili prostorima koji se ponovo naseljavaju, odnosno rekoloniziraju.

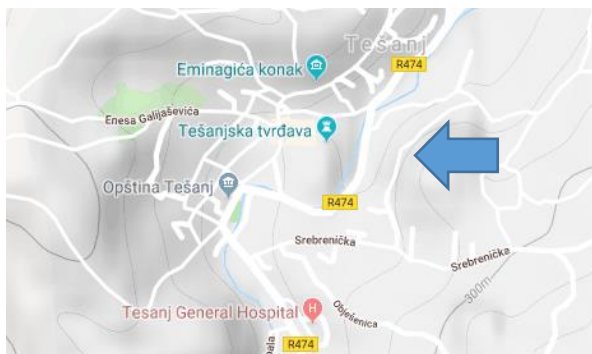


SLIKA – Položaj općine Tešanj u sjevernoj Bosni

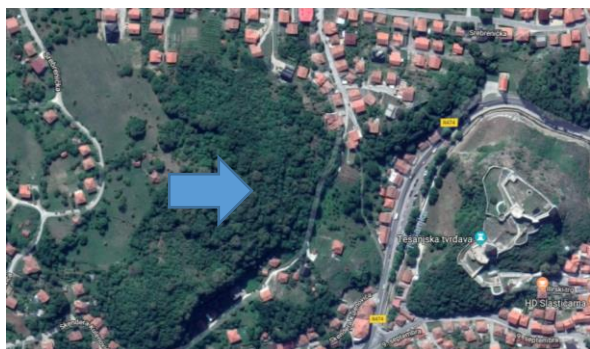
Na osnovu do sad raspoloživih podataka i analiza, može se zaključiti da je područje sjeverne Bosne bilo intenzivno naseljavano i naseljen prostor tokom pleistocena. Osnovni dokaz tome je veliki broj arheoloških lokaliteta u dolinama rijeka i njihovih pritoka koje su gusto raspoređene, na kojima su pronađeni artefakti iz raznih doba. Pronađeni artefakti često su izmješani u slojevima zbog poznatih prirodnih djelovanja, kao i na većini

lokaliteta jugoistočne Europe. Ovo mješanje slojeva i artefakata dodatno otežava kreiranje osnove stratigrafske analize arheološkog lokaliteta.

Opis lokacije. Do sada su na teritoriji općine Tešanj evidentirana razna arheološka nalazišta iz raznih doba. Arheološka lokacija smještena istočno od stare jezgre grada Tešnja a čini je brdo koje gleda prema staroj tešanjskoj gradini. Lokacija je kosa strmo nageta prema sjeverozapadu nadmorske visine nešto iznad 300 metara. Prilaz lokaciji je sa jugoistočne strane preko zaravnjenog platoa. Na dijelu tog platoa nalazi se dio koji izgleda kao humka prekrivena kamenom i zarasla u vegetaciji. Centralni dio lokacije je zapravo jedna velika stijena (grič) oko kojeg se nalaze brojni atriji. Cijela lokacija je prekrivena sa velikom količinom stijena koje vire iz zemlje. Na samom ulazu na lokaciju sa zapadne strane nalazi se tešanjski potok u čijem koritu se može naći kamen rožnjak koji je vjerovatno i služio kao sirovina za izradu alata.



SLIKA – Topografska mapa lokacije prikazana pomoću Google maps



SLIKA – Mapa lokacije prikazana pomoću Google maps

Lokacija se zapravo sastoji od nekoliko parcela i to Popov hendek, Crkveno, Junuzovka, Hatibovka i Hendek. Parcele Popov hendek i Crkveno su dio jedne cjeline, dok sama imena nagovještavaju postojanja crkvenog objekta na ovom prostoru.

¹ Kremen je tvrda, sedimentna kriptokristalna silikatna stijena staklenog izgleda. Stijena je obično tamnosive, plave, crne ili tamnosmeđe boje. Najčešće se pronalazi kao zrnca i masa u kredi i vapnencu. Kao vrsta rožnjaka, ovaj materijal je bio jedna od najčešćih materijala za

Nalazi na lokaciji. Prilikom prijašnjih iskopavanja na lokaciji je pronađena predhistorijska ostava koja je sadržavala 3 bakrene sjekire tipa „Kladari“. Pronađeni su i ostaci keramike i mikrolita na površini. Nalazi keramike i mikrolita na površini pronađeni su ponovo 2018. godine.

Lokacija je danas djelimično uništena erozijom i spiranjem, kopanjem divljih životinja i obradom zemlje oko lokacije. Najviše površinskih nalaza pronašli smo sa zapadne strane koja je i najstrmija strana brda i same lokacije. Lokacija je bogata površinskim nalazima rimskog ljeva ali i odbitcima kamena rožnjaka¹ i ostacima keramike. Pronađeni su rožnjaci sa tragovima obrade, moguće paleolitske pripadnosti, a ostaci keramike čine nekoliko vrsta različitog posuđa. Svi nalazi su bili skoncentrisani u prostoru od nekoliko metara, bez obzira na vrstu keramika / odbitci od rožnjaka. Nakon analize nalaza kamenih artefakata utvrđeno je da se sastoje od crvenog kamena rožnjaka najčešće korištenog kao sirovina za izradu paleolitskog i neolitskog alata.



SLIKA – Ostatak sječiva pronađen na površini brda sa zapadne strane



SLIKA – Ostatak sječiva pronađen na površini brda sa zapadne strane

izradu kamenog oruđa za vrijeme kamenog doba, zato jer se razbija u tanke, oštre komade kada ga udari neki drugi tvrdi objekt (poput kamenog čekića). Prvi tragovi iskopavanja kremenja datiraju u paleolit, ali je ono postalo raširenije u neolitu.

Artefakti na slici su pronađeni na površini na zapadnom dijelu lokacije. Prvi artefakt na lijevoj slici dole je kružni odbitak sa kortekstom prečnika oko 1 mm.

Desni je gornji dio sječiva/noža koji je polomljen i vjerovatno kao takav odbačen². Dužina artefakta je manja od 2, a širina manja od 1 mm. Na artefaktu su jasno definisane gornja (dorzalna) i donja (ventralna) strana. Na gornjoj strani na distalnom rubu nalazi se obradba, te je artefakt moguće definisati kao alat. Preko cijele površine gornje strane primjetan je greben koji ide sredinom sječiva. Na donjoj strani ispod ploška nalazi se izbočina (bulbus) na kojoj je vidljiva jedna veća i tri manje otprsline. Ovo je gotov proizvod jer se na oba ruba vidi retuš. Lijevi i desni rub sječiva obrađeni su retušem. Primjetan je oštar ugao između ploška i obrade na gornjoj strani proksimalnog ruba.

Ovaj artefakt je vjerovatno korišten držeći ga među prstima i oslanjajući donji dio na dlan prilikom npr. skidanja kože (deranja) ili komadanjem mesa, što je omogućavalo jednostavnije sječenje. Uglavnom moglo je služiti za grublje poslove rađene jednom rukom. Doba iz kojeg dolazi uslovno je opredjeljeno kao kasno bronzano doba ili možda početak željeznog doba³. Teško je datirati lokaciju samo na osnovu ovih nalaza tako da će dalja istraživanja pomoći u tačnijem datiranju. Nalaze je potrebno detaljno pregledati i komentarisati.

Na lokaciji su pronađeni i fragmenti keramike i to 3 različite vrste keramike.



SLIKA – Ostatak keramike pronađen na površini brda sa zapadne strane

Nalazi su poprilično oštećeni i erodirani naročito sa spoljašnje strane. Nalaze je potrebno detaljno pregledati i komentarisati.

² Ako je dužina odbojka barem dvostruko veća od širine, a rubovi su manje-više uporedivi onda ga nazivamo sječivom ili šiljkom.



SLIKA – Ostatak keramike pronađen na površini brda sa zapadne strane



SLIKA – Ostatak keramike pronađen na površini brda sa zapadne strane



SLIKA – Ostatak keramike pronađen na površini brda sa zapadne strane

³ Komentari i zaključci od strane T. Rajkovača.



SLIKA – Ostatak keramike pronađen na površini brda sa zapadne strane



SLIKA – Ostatak keramike pronađen na površini brda sa zapadne strane

Na istoj kosi sa zapadne strane pronađeni su i brojni ostaci rimskog ljepa što omogućava datiranje lokacije u Rimskom dobu i uz prethodne nalaze pokazuje kontinuitet naseljavanja lokacije i nakon bakarnog, odnosno željeznog doba. Pronađeni komadi ljepe su različitih veličina, a na slici su prikazani samo neki veći pronađeni primjerci. Ovi

nalazi daju mogućnost postojanja i rimske građevine na lokaciji.



SLIKA – Ostaci rimskog ljepe pronađeni na površini brda sa zapadne strane

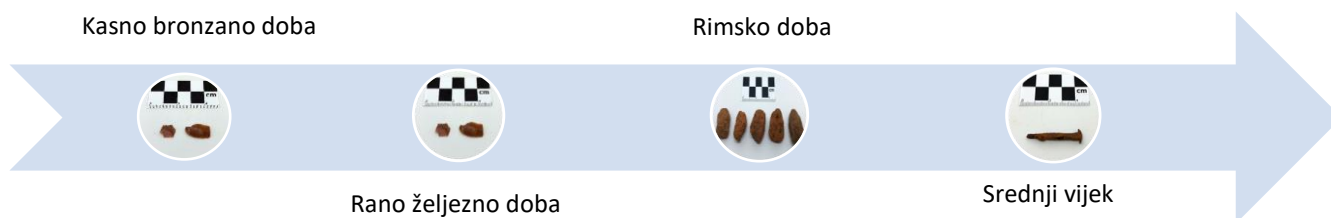
Lokacija je pretražena i pomoću detektora za metal, a pronađeni su predmeti iz raznih doba. Na slici dole je prikazan srednjovjekovni čavao pronađen na istočnoj strani brda.



SLIKA – Metalni čavao pronađeni na površini brda sa istočne strane

Prilikom napada Eugena Savojskog na Tešanj ovo brdo je korišteno kao uporište za napad tako da su mnogi nalazi i iz tog doba. Najzanimljiviji nalaz je metalna kuglica za pušku koja je vjerovatno ispala nekom od austrougarskih vojnika jer izgleda kao da nije korištena.

Zaključak. Ova lokacija je jako zanimljiva za dalje istraživanje. Primjetno je da je lokacija u kontinuitetu bila naseljena/korištena u više različitih doba sudeći po nalazima već od bakarnog doba (a vjerovatno i ranije) pa sve do srednjeg vijeka i novijeg vremena. Zanimljiv prostor za iskopavanje je vrh brda na kome je vidljivo postojanje velike gomile kamenja što daje mogućnost postojanja objekta na ovom mjestu, zapadne strane lokacije na kojoj je pronađeno dosta površinskih nalaza, centralni dio lokacije sa atrijima kao i humku prekrivenu kamenjem na prilazu lokaciji sa jugoistočne strane.



SLIKA – Dijagram koji prikazuje doba kada je lokacija bila naseljena/korištena